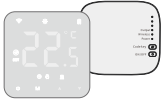


BOT-R3X WiFi Wireless Boiler Thermostat Manual



You can scan the QR code to obtain the multilingual manual. Puoi scansionare il codice QR per ottenere il manuale multilingue. Puede escanear el código QR para obtener el manual multilingüe. Vous pouvez scanner le code QR pour obtenir le manuel multilingue. Вы можете сканировать QR-код, чтобы получить многоязычное руководство. Sie können den QR-Code scannen, um das mehrsprachige Handbuch zu erhalten.

Application

The wireless intelligent one-to-one digital thermostat is a temperature controller suitable for underfloor heating systems. By comparing the ambient temperature with the set temperature, the working status of the gas wall mounted boiler and electric valve in the underfloor heating system is controlled to achieve the goals of regulating the ambient temperature, comfort, and energy conservation.

Electrical specifications

Equipment power supply	3X1.5V alkaline AAA batteries
protection grade	IP20
temperature sensor	NTC
Temperature Accuracy	±0.5°C (adjustable)
Self consumption power	<170uA
LOAD	3A (resistenza)

Operating instructions

Key Point: Press the power on/off button once to turn on the machine, then press it again to turn off the machine, and simultaneously close all the valves.

Mode Conversion Key: When the device is powered on, press M Switch the working mode. Liquid crystal display Indicates manual mode. Display Indicates the "away from home" mode. (For the online version, you can set the automatic mode on your mobile device) Liquid crystal display Indicates automatic mode

Δ/∇ adjustment key: When turned on, Press the Δ or ∇ key to adjust the temperature and other parameters.

Child lock function: Press and hold the Δ and ∇ keys for 5s seconds while the device is turned on. When the panel enters the lock key state, a lock icon appears on the right side of the display screen, indicating that the lock key has been successfully pressed. Unlock-Press and hold the Δ and ∇ keys for 5s seconds to unlock the child lock on the panel.

Temporary Mode: When the device is powered on, click Δ the ∇ button. If it is in automatic mode, it will switch to the temporary mode. And Can be directly adjusted to set the temperature. The default temperature for the "away from home" mode is 16°C.

Device code connection settings

1. In the power on state, long press the code key on the receiving panel until its signal light starts flashing

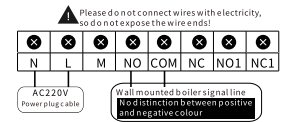


2. In the power on state, long press the √ key on the transmission panel until the signal light on the reception panel stops flashing



3. When the device is in heating mode, adjust the set temperature to be higher than room temperature. At this time, all three indicator lights on the output signal receiving panel will light up and successfully match the code.

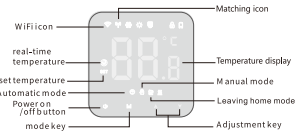
Wiring diagram



connecting terminal	control equipment	wiring instructions
NO1	Normally closed electric isolator	Connect NO1 and N
NC1	Normally open electric isolator	Connect NC1 and N
M	External circulation pump/CSA	Connect M and N

Note: Due to the involvement of strong electricity in some circuits of this product, installation must be carried out by professional

Equipment icon description



Advanced Device Options Settings

When the device is powered off, press and hold the M key to enter the advanced option settings. After entering, press the M key to switch to the next item, and use the Δ or ∇ keys to make adjustments.

Display	Parameter	Default	Parameter description
1	Temperature compensation	0	Temperature compensation range (0.5~1.5)
2	Temperature difference	0.5	What is the starting point for temperature difference? 0.5
3	Equipment mode	ON	Turn on/off the device's heating function
4	Set the upper temperature limit	30°C	Adjustable range (5°C~40°C)
5	Key sound	ON	Turn on/off device button sound
6	Cooling/heating	Heating	Control
7	Vibration switch	OFF	ON: Turn on vibration OFF: Turn off vibration
8	Restore device factory settings	OFF	Set to restore factory settings default display. * Press for 5s to the display the display. * Press the confirm key to restore factory settings

Low-temperature protection function

The thermostat is in the off state. When the indoor temperature drops below 3 degrees, the thermostat will automatically turn on the heating function. When the indoor temperature rises to 7 degrees, the thermostat will automatically turn off the heating.

Details of Daily Programming Mode

The network programming mode needs to be operated on the APP, working in six cycles per day. (Single machine version without programming function)

Serial Number	time slot	key	set temperature	key
1	06:00		20°C	
2	08:00	Δ	16°C	Δ
3	11:30		16°C	
4	12:30		16°C	
5	17:00	∇	22°C	∇
6	22:00		16°C	

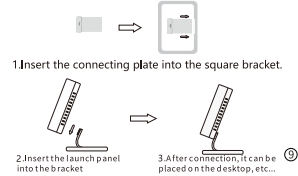
Device network connection settings

When the temperature controller transmitter panel is turned on, press and hold the Δ key for 5s seconds until the icon flashes on the temperature controller display screen, and the temperature controller enters the connected state.

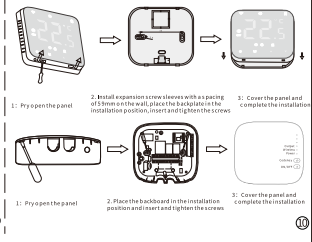
Open the Tuya Smart/Smart Life app.

Find the temperature controller product (Bluetooth+WiFi mode) in the (small household appliances) device list. Under the designated distribution mode, click the confirmation button on the page, select the 2.4 GHz WiFi that can connect to the Internet in the device work area and enter the WiFi password. Click Next, click "Connect" according to the page prompts, find the prompt content as instructed, click "Prompt content" and then return to the graffiti APP to enter the distribution process

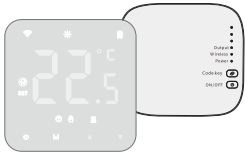
Panel bracket



Installation steps



BOT-R3X WiFi Wireless Boiler Thermostat Manual



■ application

The wireless intelligent one-to-one digital thermostat is a temperature controller suitable for underfloor heating systems. By comparing the ambient temperature with the set temperature, the working status of the gas wall mounted boiler and electric valve in the underfloor heating system is controlled to achieve the goals of regulating the ambient temperature, comfort, and energy conservation.

■ Electrical specifications

Equipment power supply	3X1.5V alkaline AAA batteries
protection grade	IP20
temperature sensor	NTC
Temperature Accuracy	±0.5°C (adjustable)
Self consumption power	< 170uA
LOAD	3A (resistenza)

■ Operating instructions

Key Point: Press the power on/off button once to turn on the machine, then press it again to turn off the machine, and simultaneously close all the valves.

Mode Conversion Key: When the device is powered on, press **M** Switch the working mode. Liquid crystal display **☼** Indicates manual mode. Display **☼** Indicates the "away from home" mode. (For the online version, you can set the automatic mode on your mobile device) Liquid crystal display **☼** Indicates automatic mode.

▲/▼ adjustment key: When turned on, Press the **▲** or **▼** key to adjust the temperature and other parameters.

Child lock function: Press and hold the **▲** and **▼** keys for 5s seconds while the device is turned on. When the panel enters the lock key state, lock icon appears on the right side of the display screen, indicating that the lock key has been successfully pressed.

Unlock: Press and hold the **▲** and **▼** keys for 5s seconds to unlock the child lock on the panel.

Temporary Mode: When the device is powered on, click **▲** the **▼** button. If it is in automatic mode, it will switch to the temporary mode. And Can be directly adjusted to set the temperature.

The default temperature for the "away from home" mode is 16°C.

■ Device code connection settings

1. In the power on state, long press the code key on the receiving panel until its signal light starts flashing.

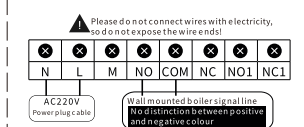


2. In the power on state, long press the **▼** key on the transmission panel until the signal light on the reception panel stops flashing.



3. When the device is in heating mode, adjust the set temperature to be higher than room temperature. At this time, all three indicator lights on the output signal receiving panel will light up and successfully match the code.

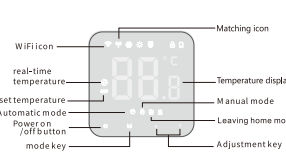
■ Wiring diagram



CONNECTING terminal	control equipment	Wiring Instruction
NO1	Normally closed electric actuator	Connect M, O3 and N
NC1	Normally open electric actuator	Connect N, C1 and N
M	external circulation pump/CSA	Connect M and N

Note: Due to the involvement of a strong electricity in some circuits of this product, installation must be carried out by professional.

■ Equipment icon description



Device output icon	Equipment anti-freeze function	Equipment cooling icon
Equipment heating icon	Child lock icon	Remote battery icon

■ Advanced Device Options Settings

When the device is powered off, press and hold the **M** key to enter the advanced option settings. After entering, press the **M** key to switch to the next item, and use the **▲/▼** keys to make adjustments.

display	Parameter	default	Parameter function
1	temperature compensation	0	Parameter compensation range: 3~9.3
2	Temperature difference setup	0.5	What is the setting range for temperature difference (0~1)
3	Equipment anti-freeze function	ON	Removal of the device's anti-freeze function
4	Off the water temperature limit value	30°C	Adjustable range: 1°C~90°C
5	Re-sound	ON	Turn on/off device button sound
6	Cooling/Heating		Control Heating
7	vibrator switch	OFF	ON: Turn on vibrator. OFF: Turn off vibrator.
8	Remote device factory settings		Set the remote device to factory settings default. Display: "Press the M key to adjust the display." Press the M key to return to the previous factory settings.

■ Low-temperature protection function

The thermostat is in the off state. When the indoor temperature drops below 5 degrees, the thermostat will automatically turn on the heating function. When the indoor temperature rises to 7 degrees, the thermostat will automatically turn off the heating.

■ Details of Daily Programming Mode

The network programming mode needs to be operated on the APP, working in six cycles per day. (Single machine version without programming function)

Serial Number	time slot	key	set temperature	key
1	06:00		20°C	
2	08:00		16°C	
3	11:30		16°C	
4	12:30		16°C	
5	17:00		22°C	
6	22:00		16°C	

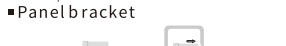
■ Device network connection settings

When the temperature controller transmitter panel is turned on, press and hold the **▲** key for 5s seconds until the icon flashes on the temperature controller display screen, and the temperature controller enters the connected state.

Open the Tuya Smart/Smart Life app.

Find the temperature controller product (Bluetooth+WiFi model) in the (small household appliances) device list. Under the designated distribution mode, click the confirmation button on the page, select the 2.4 GHz WiFi that can connect to the internet in the device work area and enter the WiFi password. Click Next, click "Connect" according to the page prompts. Find the prompt content as instructed, click "Prompt content", and then return to the graffiti APP to enter the distribution process.

■ Panel bracket



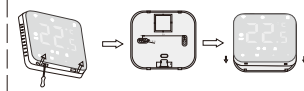
1. Insert the connecting plate into the square bracket.



2. Insert the launch panel into the bracket.

3. After connection, it can be placed on the desktop, etc...

■ Installation steps

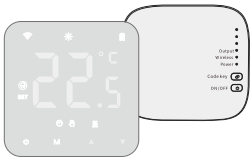


1. Pry open the panel.

2. Install a square screen (backboard with a spacing of 5mm on the wall, place the backplate on the installation position, insert and tighten the screws.

3. Cover the panel and complete the installation.

BOT-R3X Termostato della caldaia wireless WiFi Manuale



■ Applicazione

Il termostato digitale wireless intelligente one-to-one è un regolatore di temperatura adatto ai sistemi di riscaldamento a pavimento. Confrontando la temperatura ambiente con quella impostata, controlla lo stato di funzionamento della caldaia a gas murale e della valvola elettrica nel sistema di riscaldamento a pavimento, al fine di regolare la temperatura dell'ambiente, garantire il comfort e favorire il risparmio energetico.

■ Specifiche elettriche

Alimentazione del dispositivo	3 x 1.5 V batterie alcaline AAA
Grado di protezione	IP20
Sensore di temperatura	NTC
Precisione della temperatura	± 0.5 °C (regolabile)
Consumo interno	< 170µA
Carico	3 A (resistivo)

■ Istruzioni per l'uso

Chiave di accensione/spengimento: Premi una volta il pulsante di accensione/spengimento per accendere; premi di nuovo per spegnere, chiudendo contemporaneamente tutte le valvole.

Tasto di conversione della modalità M: Con l'apparecchio acceso, premi il tasto M per cambiare la modalità di lavoro.

Il display a cristalli liquidi mostra per indicare la modalità manuale, e mostra per indicare la modalità "fuori casa". (La versione online consente di impostare la modalità automatica sul telefono cellulare) Il display LCD con la lettera indica la modalità automatica

Modalità temporanea: Premendo e contemporaneamente a dispositivo acceso si può regolare direttamente la temperatura impostata. Se il dispositivo è in modalità automatica, passerà alla modalità temporanea.

Modalità temporanea: Premendo e contemporaneamente a dispositivo acceso si può regolare direttamente la temperatura impostata. Se il dispositivo è in modalità automatica, passerà alla modalità temporanea.

Funzione blocco bambini: Tenere premuti i tasti Δ e ∇ per 5 secondi con il dispositivo acceso. Quando il pannello entra nello stato di blocco, apparirà un'icona di lucchetto sul lato destro dello schermo, indicando che il blocco è stato attivato con successo. Sblocco: Tenere premuti i tasti Δ e ∇ per 5 secondi per disattivare il blocco bambini del pannello.

Modalità allontanamento dalla casa, modalità temperatura 16°C

■ Impostazioni di collegamento del codice del dispositivo

1. A dispositivo acceso, tenere premuto il tasto Code sul pannello ricevente finché la spia luminosa non inizia a lampeggiare.



2. Sempre a dispositivo acceso, tenere premuto il tasto trasmettente finché la spia luminosa sul pannello ricevente smette di lampeggiare.



3. Quando il dispositivo è in modalità riscaldamento, impostare una temperatura superiore a quella ambiente. A questo punto, tutte e tre le spie luminose sul pannello ricevente del segnale di uscita si accenderanno, indicando che il collegamento del codice è avvenuto con successo.

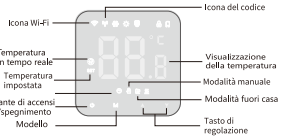
■ Schema di cablaggio



Terminale di collegamento	Apparecchiatura di controllo	Modalità di cablaggio
NO1	Attuatori elettronici normalmente chiusi	Collegare NO1 e N
NC1	Attuatori elettronici normalmente aperti	Collegare NCI e N
M	Pompa di ricambio calore + SA	Collegare M e N

Nota: Poiché alcuni circuiti di questo prodotto coinvolgono corrente elettrica ad alta tensione, l'installazione deve essere eseguita da personale specializzato.

■ Descrizione delle icone del dispositivo



■ Impostazioni avanzate del dispositivo

Tenere premuto il tasto M per 5 secondi mentre il dispositivo è spento per accedere alle impostazioni dei parametri avanzati. Premere M per scorrere tra i parametri e premere Δ / ∇ per regolare i valori.

Display	Parametro	Valore predefinito	Funzione del parametro
1	Compensazione della temperatura	0	Funzione di compensazione della temperatura (-0.5 ~ 5.0)
2	Accensione differenziale di temperatura	0.5	Intervallo di accensione per differenza di temperatura (0.2 ~ 10)
3	Funzione antigelo del dispositivo	ON	Attivazione/Disattivazione della funzione antigelo del dispositivo
4	Impostazione del valore minimo della temperatura	16°C	Intervallo regolabile (15°C ~ 18°C)
5	Suono dei tasti	ON	Attivazione/Disattivazione del suono dei tasti del dispositivo
6	Definizione di riscaldamento	ON	Attivazione/Disattivazione del riscaldamento
7	Termostato a vibrazione	ON	ON: accensione la vibrazione; OFF: spegnere la vibrazione
8	Richiamo le impostazioni di fabbrica del dispositivo	OFF	On: ripristinare le impostazioni di fabbrica del dispositivo; Off: non ripristinare le impostazioni di fabbrica del dispositivo

■ Funzione di protezione a bassa temperatura
Il termostato è spento. Quando la temperatura interna è inferiore a 5 gradi, il termostato si accende automaticamente per il riscaldamento. Quando la temperatura interna sale a 7 gradi, il termostato si spegne automaticamente il riscaldamento.

■ Informazioni dettagliate sulla modalità di programmazione giornaliera

La modalità di programmazione tramite rete deve essere gestita tramite l'APP funziona su sei cicli giornalieri. (La versione a dispositivo singolo non dispone della funzione di programmazione)

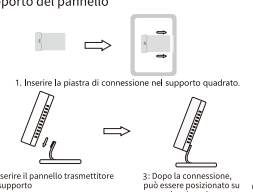
Numero ordine	Fascia oraria	Tasto	Temperatura impostata	Tasto
1	06:00		20°C	
2	08:00		16°C	
3	11:30	Δ	16°C	Δ
4	12:30		16°C	
5	17:00	∇	22°C	∇
6	22:00		16°C	

■ Impostazioni di connessione alla rete del dispositivo

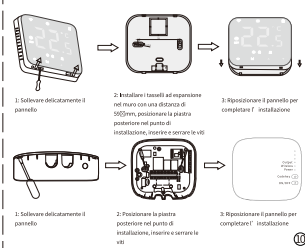
Quando il pannello trasmettente del termostato è acceso, tenere premuto il tasto Δ per 5 secondi finché l'icona ∇ non inizia a lampeggiare sul display del termostato: il dispositivo entrerà così nello stato di connessione. Cercare il prodotto termostato (modello Bluetooth + WiFi) nell'elenco dei dispositivi sotto la categoria Piccoli elettrodomestici. Nella modalità di

Nell'elenco degli elettrodomestici, trovare il termostato (Bluetooth + WiFi). Sotto la configurazione specificata, fare clic su "Conferma", scegliere una rete 2.4GHz WiFi connessa, inserire la sua password, fare clic su "Avanti", seguire le istruzioni e fare clic su "Vai a Connetti", fare clic sul contenuto indicato e tornare all'app Tuya per configurare la rete.

■ Supporto del pannello

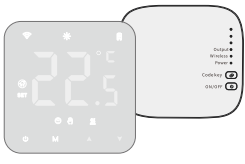


■ Fasi di installazione



Aprire l'applicazione TuyaSmart/Smart Life

BOT-R3X Termostato inalámbrico de caldera WiFi Manual



■ Aplicación

El termostato digital inteligente inalámbrico one-to-one es un controlador de temperatura adecuado para sistemas de calefacción por suelo radiante. Al comparar la temperatura ambiente con la temperatura establecida, se controla el estado de funcionamiento de la caldera mural a gas y de la válvula eléctrica en el sistema de calefacción por suelo, con el objetivo de regular la temperatura ambiente, proporcionar confort y fomentar el ahorro energético.

■ Especificaciones eléctricas

Alimentación del equipo	3 x 1.5V pilas alcalinas AAA
Grado de protección	IP20
Sensor de temperatura	NTC
Precisión de temperatura	±0.5°C (ajustable)
Consumo propio	<170uA
Carga	3A (resistiva)

■ Instrucciones de funcionamiento

Botón de encendido/apagado: Presione una vez el botón de encendido/apagado para encender; presione de nuevo para apagar y, al mismo tiempo, cerrar todas las válvulas.
Tecla de cambio de modo M: Con el dispositivo encendido, presione M para cambiar el modo de funcionamiento. La pantalla LCD muestra para indicar el modo **ausente**. (La versión con conexión a Internet permite configurar el modo automático en el teléfono móvil). La pantalla LCD muestra para indicar el modo automático.
Modo temporal: Al presionar Δ y ∇ con el dispositivo encendido, se puede ajustar directamente la temperatura establecida. Si el dispositivo está en modo automático, cambiará al modo temporal.

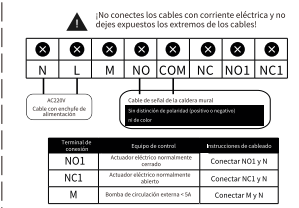
Tecla de ajuste: Con el dispositivo encendido, presiona las teclas Δ o ∇ para ajustar la temperatura y otros parámetros.
Función de bloqueo infantil: Mantén presionadas las teclas Δ y ∇ durante 5 segundos con el dispositivo encendido. Cuando el panel entra en modo de bloqueo, aparece un icono de candado en el lado derecho de la pantalla, indicando que el bloqueo ha sido activado correctamente.
Doble bloqueo: Mantén presionadas las teclas Δ y ∇ durante 5 segundos para desactivar el bloqueo infantil del panel.

Modo de salida, modo de temperatura 16°C

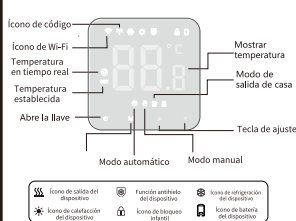
■ Configuración de conexión por código del dispositivo

1. Con el dispositivo encendido, mantén presionada la tecla Code en el panel receptor hasta que la luz indicadora comience a parpadear.
2. Con el dispositivo encendido, mantén presionada la tecla ∇ en el panel transmisor hasta que la luz indicadora del panel receptor deje de parpadear.
3. Cuando el dispositivo esté en modo calefacción, ajusta la temperatura establecida a un valor superior a la temperatura ambiente. En ese momento, se encenderán las tres luces indicadoras del panel receptor de señales de salida, lo que indica que el emparejamiento del código se ha realizado con éxito.

■ Diagrama de cableado



■ Descripción de los iconos del dispositivo



■ Configuración de opciones avanzadas del dispositivo

Mantenga presionada la tecla M durante 5 segundos mientras el dispositivo está apagado para acceder a la configuración de parámetros avanzados. Presione M para cambiar de parámetro y presione Δ / ∇ para ajustar.

Parámetro	Parámetro	Función del ajuste
1	Comparación de temperatura	Rango de comparación de temperatura: 0.5-1.5°C
2	Reserva por diferencia de temperatura	Rango de reserva por diferencia de temperatura: 0.5-1.5°C
3	Función antihielo de espacio	Activa/Desactiva la función antihielo del dispositivo
4	Temperatura máxima límite superior de temperatura	Rango de ajuste: 15°C-18°C
5	Sensores de humedad	Activa/Desactiva el control de humedad del dispositivo
6	Indicador de calefacción	Indicador de calefacción
7	Indicador de vibración	On/Off
8	Mostrar configuración de datos de programación	Mostrar/ocultar los datos de programación de programación

■ Función de protección contra bajas temperaturas

El termostato está en estado de apagado. Cuando la temperatura interior baja por debajo de 5 grados, el termostato se enciende automáticamente para calentar. Cuando la temperatura interior sube a 7 grados, el termostato se apaga automáticamente la calefacción.

■ Detalles del modo de programación diaria

El modo de programación en red debe configurarse a través de la aplicación. El funcionamiento en seis ciclos por día. (La versión de dispositivo único no dispone de función de programación)

Número de ciclo	Programación	Tecla	Temperatura establecida	Tecla
1	06:00		20°C	
2	08:00		16°C	
3	11:30	Δ	16°C	Δ
4	12:30		16°C	
5	17:00	∇	22°C	∇
6	22:00		16°C	

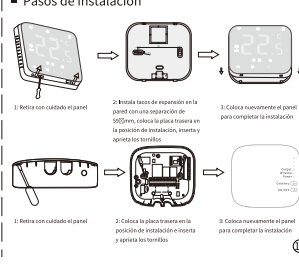
■ Configuración de conexión a la red del dispositivo

Cuando el panel transmisor del termostato esté encendido, mantén presionada la tecla Δ durante 5 segundos hasta que el icono comience a parpadear en la pantalla del termostato. El termostato entrará en estado de conexión.

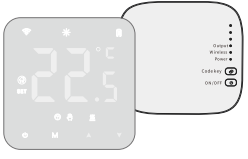
■ Abre la aplicación TuyaSmart/Smart Life

■ Pasos de instalación

1. Retire con cuidado el panel
 2. Instale tuerca de separación en la pared con una separación de 80mm, colócale la placa trasera en la posición de instalación, vuérta y apriete los tornillos
 3. Coloque suavemente el panel para completar la instalación
1. Inserte la placa de conexión en el soporte cuadrado.
 2. Inserta el panel transmisor en el soporte
 3. Una vez conectado, puede colocarse sobre una mesa, etc.



BOT-R3X thermostat de chaudière sans fil WiFi manuel



■ Application

Le thermostat numérique intelligent sans fil One-to-One est un régulateur de température adapté aux systèmes de chauffage par le sol. En comparant la température ambiante à la température programmée, il contrôle l'état de fonctionnement de la chaudière murale à gaz et de la vanne électrique dans le système de chauffage par le sol, afin d'atteindre les objectifs de régulation de la température ambiante, de confort et d'économie d'énergie.

■ Spécifications électriques

Alimentation de l'appareil	3 x 1,5 V piles alcalines AAA
Indice de protection	IP20
Capteur de température	NTC
Précision de la température	±0,5°C (régulable)
Consommation propre	<10µA
Charge	3A (charge résistive)

■ Instructions de fonctionnement

Commutation : Appuyez une fois sur le bouton d'allumage/extinction pour allumer; appuyez de nouveau pour éteindre, en fermant simultanément toutes les vannes.
M Bouton de changement de mode - En mode allumé, appuyez sur M pour changer le mode de fonctionnement.
Affichage LCD : L'affichage de indique le mode manuel, l'affichage de indique le mode absence. (La version en ligne permet de configurer le mode automatique sur le téléphone portable) L'affichage de sur l'écran LCD indique le mode automatique.

Mode temporaire : En appuyant sur et lorsque l'appareil est allumé, il est possible de régler directement la température souhaitée. Si l'appareil est en mode automatique, il passera automatiquement en mode temporaire.

Toucher de réglage : Lorsque l'appareil est allumé, appuyez sur la touche ou pour ajuster la température et d'autres paramètres.

Fonction de verrouillage enfant : Appuyez simultanément sur les touches et pendant 5 secondes lorsque l'appareil est allumé. Lorsque le panneau passe en mode verrouillé, une icône de cadenas apparaît sur le côté droit de l'écran, indiquant que le verrouillage a été activé avec succès.

Déverrouillage : Appuyez simultanément sur les touches et pendant 5 secondes pour désactiver le verrouillage enfant du panneau.
 Mode sortie, mode température 16°C

■ Paramètres de connexion du code de l'appareil

1 Lorsque l'appareil est sous tension, appuyez longuement sur la touche Code du panneau récepteur jusqu'à ce que le voyant lumineux commence à clignoter.

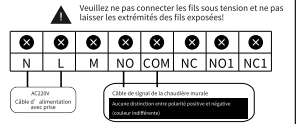


2 Lorsque l'appareil est sous tension, appuyez longuement sur la touche à ce que le voyant lumineux du panneau récepteur cesse de clignoter.



3 Lorsque l'appareil est en mode chauffage, réglez la température souhaitée à une valeur supérieure à la température ambiante. À ce moment-là, les trois voyants du panneau récepteur du signal de sortie s'allument, indiquant que le couplage du code a été effectué avec succès.

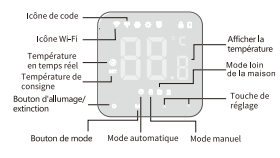
■ Schéma de câblage



Borne de connexion	Équipement de contrôle	Instructions de câblage
NO1	Activer le signal de démarrage forcé	Connecter NO1 et N
NC1	Activer le signal d'arrêt forcé	Connecter NCI et N
M	Boîtier de circulation interne SA	Connecter M et N

Remarque: Certaines parties de ce produit impliquant du courant fort, l'installation doit être effectuée par un professionnel.

■ Description des icônes de l'appareil



- Niveau de signal de l'appareil
- Fonctionnalité Wi-Fi de l'appareil
- Niveau de refroidissement de l'appareil
- Niveau de chauffage de l'appareil
- Niveau de verrouillage de l'appareil
- Niveau de batterie de l'appareil

■ Paramètres avancés du dispositif

Appuyez sur la touche M et maintenez-la enfoncée pendant 5 secondes lorsque le dispositif est éteint pour accéder aux paramètres avancés. Appuyez sur M pour changer de paramètre et sur pour ajuster les valeurs.

WiFi	Paramètre	Valeur par défaut	Fonction du paramètre
1	Compensation de température	0	Régler la compensation de température (-0,5 ~ 1,5)
2	Réponse avec différence de température	0,5	Régler le décalage de temps de la différence de température (0,5 ~ 10)
3	Fonctionnement de l'appareil	ON	Activer/désactiver la fonction d'arrêt forcé de l'appareil
4	Niveau de réglage supérieur de température	35°C	Plage réglable: 15°C ~ 61°C
5	Son des touches	ON	Activer/désactiver le son des touches de l'appareil
6	Redémarrage chauffage		Redémarrage / Chauffage
7	Intermittence vibrant	OFF	ON: activer la fonction d'arrêt forcé de l'appareil
8	Régler les paramètres de centre de l'appareil		Restaurer les paramètres d'usine de l'appareil. Attention: tous les paramètres de l'appareil seront réinitialisés à leur valeur d'usine. Les paramètres de l'appareil ne peuvent pas être sauvegardés.

■ Fonction de protection contre le froid

Le thermostat est à l'état éteint. Lorsque la température ambiante descend en dessous de 5 degrés, le thermostat démarre automatiquement le chauffage. Lorsque la température ambiante monte à 7 degrés, le thermostat arrête automatiquement le chauffage.

■ Détails du mode de programmation quotidien

Le mode de programmation réseau doit être configuré via l'application, avec six cycles de fonctionnement par jour. (La version appareil unique ne dispose pas de fonction de programmation)

Numéro de cycle	Phase horaire	Touche	Température réglée	Touche
1	06:00		20°C	
2	08:00		16°C	
3	11:30		16°C	
4	12:30		16°C	
5	17:00		22°C	
6	22:00		16°C	

■ Paramètres de connexion réseau de l'appareil

Lorsque le panneau émetteur du thermostat est allumé, maintenez la touche enfoncée pendant 3 secondes jusqu'à ce que l'icône clignote sur l'écran du thermostat. Le thermostat entre alors en mode de connexion.

■ Ouvrez l'application TuyaSmart/Smart Life

■ Support du panneau

Dans la liste des petits appareils, trouvez le thermostat (Bluetooth + WiFi). Sous la configuration spécifiée, cliquez sur "Confirmer", choisissez un 2-4pin WiFi connectable, entrez son mot de passe, cliquez sur "Suivant", suivez les instructions pour cliquer sur "Aller à Connecter", cliquez sur le contenu indiqué, puis revenez à l'APP Tuya pour configurer le réseau.

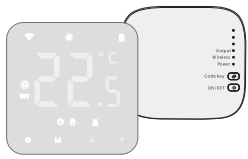
■ Support du panneau

1. Insérez la plaque de raccordement dans le support carré.
2. Insérez le panneau émetteur dans le support
3. Une fois connecté, il peut être placé sur un bureau, etc.

■ Étapes d'installation

1. Ouvrez délicatement le panneau
 2. Installez des chevilles à expansion avec un espacement de 50 mm sur le mur. Déterminez l'endroit où le panneau sera installé et serrez les vis.
 3. Remettez le panneau en place pour finaliser l'installation.
1. Ouvrez délicatement le panneau
 2. Placez soigneusement le panneau prévu, insérez et serrez les vis.
 3. Remettez le panneau en place pour finaliser l'installation.

ВОТ-R3X WiFi беспроводной котельный термостат Руководство



■ Применение

Беспроводной интеллектуальный цифровой термостат "один в одном" — это устройство контроля температуры, подходящее для систем тёплого пола. Сравнивая температуру окружающей среды с заданной температурой, он управляет работой настенного газового котла и электрического клапана в системе отопления, чтобы достичь целей регулирования температуры воздуха, обеспечения комфорта и энергосбережения.

■ Электрические характеристики

Питание устройства	3 x 1,5В щелочные батарейки AAA
Степень защиты	IP20
Датчик температуры	NTC
Точность измерения температуры	±0,5°C (регулируемая)
Пороговая влажность (область применения)	<120%вкл
Нагрузка	3А (резистивная)

■ Инструкция по эксплуатации

Включение/выключение: Нажмите кнопку включения/выключения один раз, чтобы включить; нажмите еще раз, чтобы выключить; при этом/зажмите все клавиши.
Кнопка переключения режима M. В выключенном состоянии нажмите кнопку M для переключения в рабочий режим. На жидкокристаллическом дисплее отображение означает ручной режим, отображение означает режим отсутствия дома. (Для сетевой версии можно настроить автоматический режим на мобильном телефоне) На жидкокристаллическом дисплее отображение означает автоматический режим.

Временный режим: При включенном устройстве одновременное нажатие клавиш и позволяет временно изменить установленную температуру. Если устройство находится в автоматическом режиме, оно переключится во временный режим.

Клавиши регулировки: При включенном устройстве нажимайте клавиши или для изменения температуры и других параметров.

Функция блокировки от детей: Удерживайте клавиши и в течение 5 секунд при включенном устройстве. Когда панель переходит в режим блокировки, в правой части экрана появляется значок замка, подтверждающий успешную активацию.

Разблокировка: Удерживайте клавиши и в течение 5 секунд, чтобы снять детскую блокировку с панели.

По умолчанию температура в режиме «Вне дома» составляет 16 °C.

■ Настройки подключения по коду устройства

1. Включите устройство и нажмите и удерживайте клавишу Code на приёмной панели до тех пор, пока индикатор не начнет мигать.



2. Включите устройство и нажмите и удерживайте клавишу на переднюю панель до тех пор, пока индикатор на приёмной панели не перестанет мигать.



3: Когда устройство находится в режиме обогрева, установите температуру выше, чем текущая температура в помещении. В этот момент все три индикатора на панели приема выходного сигнала загорятся, что означает успешное сопряжение по коду.

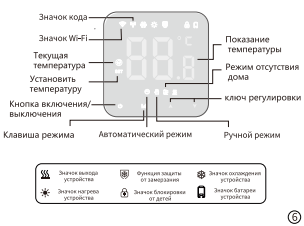
■ Схема подключения



Панель клемм	Используемые обозначения	Используемые подключения
NO1	Используется для подключения однофазного термостата (нагревательный провод)	Подключите NO1 и N
NC1	Используется для подключения однофазного термостата (нагревательный провод)	Подключите NC1 и N
M	Используется для подключения термостата (нагревательный провод)	Подключите M и N

Примечание: В некоторых целях этого устройства используется силовое электрпитание, поэтому установку должен выполнять квалифицированный специалист.

■ Описание значков на устройстве



■ Настройки расширенных опций устройства

В выключенном состоянии, удерживайте M в течение 5 секунд при выключенном устройстве, чтобы войти в меню расширенных параметров. Нажмите M для переключения параметров для их настройки.

Дисплей	Параметр	Значение по умолчанию	Диапазон	Функция
1	Пороговая температура	0	0-10	Диагностика неисправности температуры
2	Интервал датчика температуры	0,5	0,5-1,0	Диагностика неисправности датчика температуры
3	Функция защиты от замораживания	ON	ON/OFF	Включение/выключение функции защиты от замораживания
4	Пороговая влажность	30%	30%-100%	Регулировка влажности
5	Жир-клапан	ON	ON/OFF	Включение/выключение клапана
6	Облака/нет	ON	ON/OFF	Включение/выключение облаков
7	Вибрационный локатор	OFF	ON/OFF	Включение/выключение вибрационного локатора
8	Восстановление настроек по умолчанию	OFF	ON/OFF	Включение/выключение восстановления настроек по умолчанию

Функция защиты от низких температур
Термостат находится в выключенном состоянии. Когда температура в помещении опускается ниже 5 градусов, термостат автоматически включается в режим обогрева. Когда температура в помещении поднимается до 7 градусов, термостат автоматически отключает обогрев.

■ Подробная информация о режиме ежедневного программирования

Режим сетевого программирования необходимо настраивать через мобильное приложение. Он работает в шесть циклов в день (одностационарная версия не поддерживает функцию программирования).

Событийный цикл	Временной интервал	Настройка	Установленная температура	Кнопка
1	06:00		20°C	
2	08:00		16°C	
3	11:30		16°C	
4	12:30		16°C	
5	17:00		22°C	
6	22:00		16°C	

Настройки подключения устройства к сети
Когда панель передатчика термостата включена, нажмите и удерживайте клавишу в течение 5 секунд, пока на дисплее термостата не начнет мигать значок — термостат перейдет в режим подключения. Найдите устройство термостата (модель с Bluetooth + WiFi) в списке.

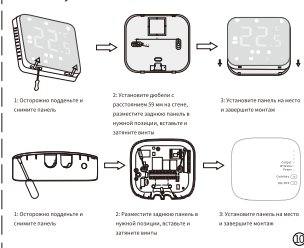
■ Настройка подключения устройства к сети

В списке мелкой бытовой техники найдите термостат (Bluetooth + WiFi). В настройках выберите "Подтвердить", выберите подключаемую сеть. 2. Зайдите Wi-Fi, введите пароль, нажмите "Далее" следуйте подсказкам, нажмите "Позже" (после завершения подключения), нажмите указанный контент и вернитесь в приложение TuYa для настройки сети.

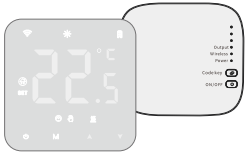
■ Кронштейн для панели



■ Этапы установки



BOT-R3X WiFi Wireless Kessel Thermostat Handbuch



Anwendung

Der drahtlose intelligente 1-zu-1-Digitalthermostat ist ein Temperaturregler, der für Fußbodenheizungssysteme geeignet ist. Durch den Vergleich der Umgebungstemperatur mit der eingestellten Temperatur wird der Betriebszustand des Gas-Wandheizkessels und des elektrischen Ventils im Fußbodenheizungssystem gesteuert, um die Ziele der Temperaturregelung, des Komforts und der Energieeinsparung zu erreichen.

Elektrische Spezifikationen

Stromversorgung des Geräts	3x 1,5V AAAA-Alkalibatterien
Schutzart	IP20
Temperatursensor	NTC
Temperaturgenauigkeit	±0,5°C (einstellbar)
Eigenverbrauch	<170µA
Last	3A (ohnische Last)

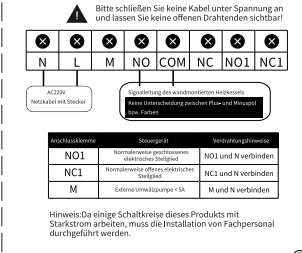
Bedienungsanleitung

Ein-/Ausschalten: Halten Sie die Taste **M** gedrückt, um das Gerät auszuschalten und gleichzeitig alle Ventile zu schließen. Drücken Sie die Taste **M** kurz, um das Gerät einzuschalten.
M Modusumschalt-Taste: Drücken Sie im eingeschalteten Zustand die Taste **M**, um den Arbeitsmodus zu wechseln. Die LCD-Anzeige zeigt **MAN** für den manuellen Modus und **OFF** für den Abwesenheitsmodus an. (Bei der Netzwerkversion kann der automatische Modus auf dem Smartphone eingestellt werden.) Die LCD-Anzeige zeigt **ON** für den automatischen Modus an.
Temporärer Modus: Durch gleichzeitiges Drücken von **Δ** und **∇** im eingeschalteten Zustand kann die Solltemperatur direkt angepasst werden. Befindet sich das Gerät im automatischen Modus, wechselt es in den temporären Modus.
Δ ∇ Einstelltaste: Bei eingeschaltetem Gerät können Sie mit den Tasten **Δ** und **∇** die Temperatur und andere Parameter einstellen.
Kindersicherung: Halten Sie die Tasten **Δ** und **∇** 5 Sekunden lang gedrückt, während das Gerät eingeschaltet ist. Wenn das Bedienfeld in den Spermodus wechselt, erscheint ein Schloßsymbol auf der rechten Seite des Displays. Dies zeigt an, dass die Kindersicherung aktiviert wurde.
Entsperren: Halten Sie die Tasten **Δ** und **∇** 5 Sekunden lang gedrückt, um die Kindersicherung des Panels zu deaktivieren.
Standardtemperatur im Abwesenheitsmodus: 16 °C

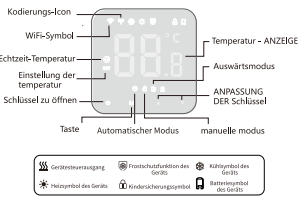
Gerätekopplungs-Einstellungen

- Halten Sie im eingeschalteten Zustand die Code-Taste auf dem Empfangsmodul gedrückt, bis die Signalleuchte zu blinken beginnt.
- Halten Sie im eingeschalteten Zustand die Taste **∇** auf dem Sendemodul gedrückt, bis die Signalleuchte auf dem Empfangsmodul aufhört zu blinken.
- Wenn sich das Gerät im Heizmodus befindet, stellen Sie die Solltemperatur höher als die Raumtemperatur ein. In diesem Moment leuchten alle drei Anzeigelampen auf dem Empfangsmodul für das Ausgangssignal auf – die Kopplung war erfolgreich.

Schaltplan



Gerätesymbolbeschreibung



Einstellungen für erweiterte Geräteoptionen

Halten Sie bei ausgeschaltetem Gerät die **M** Taste 5 Sekunden lang gedrückt, um die erweiterten Parametereinstellungen aufzurufen. Drücken Sie **M**, um zwischen den Parametern zu wechseln, und drücken Sie **Δ ∇**, um die Werte anzupassen.

Anzeige	Parameter	Stärke (Wert)	Parameterfunktion
1	Temperaturkonstante	0	Temperaturkonstantenbereich: 0,0 - 5,0
2	Start bei Temperaturkonstante	0,5	Startbereich für Temperaturkonstante: 0,0 - 10
3	Freiheizschwellen des Geräts	ON	Ein-/Ausschalten der Freiheizschwellen des Geräts
4	Überschneidungstemperatur	35°C	Überschneidungsbereich: 0°C - 40°C
5	Tastentzen	ON	Ein-/Ausschalten des Tastentzen des Geräts
6	Kühlfunktion	ON	Kühlen / Heizen
7	Vibrationschalter	OFF	Die Schwingungen einschalten / Off: Schwingungen ausschalten
8	Werkzeiteinstellungen des Geräts (einstellen)	ON	Auf Werkzeiteinstellungen zurücksetzen / Druckhalten Sie die Taste ∇ 5 Sekunden lang gedrückt, um die Werkzeiteinstellungen der Festlegung zurückzusetzen

Kälteschutzfunktion

Der Thermostat ist ausgeschaltet. Wenn die Raumtemperatur unter 5 Grad sinkt, schaltet der Thermostat automatisch die Heizung ein. Wenn die Raumtemperatur auf 7 Grad steigt, schaltet der Thermostat die Heizung automatisch aus.

Details zum täglichen Programmiermodus

Der Netzwerk-Programmiermodus muss über die APP bedient werden und arbeitet in sechs Zeitzyklen pro Tag. (Hinweis: Die Einzelgerätkonfiguration verfügt nicht über eine Programmierfunktion.)

Seitennummer	Zeitfenster	Taste	Eingestellte Temperatur	Taste
1	06:00		20°C	
2	08:00		16°C	
3	11:30	Δ	16°C	Δ
4	12:30		16°C	
5	17:00	∇	22°C	∇
6	22:00		16°C	

Einstellungen zur Netzwerkverbindung des Geräts

Wenn das Sender-Bedienfeld des Temperaturreglers eingeschaltet ist, halten Sie die **Δ** Taste 5 Sekunden lang gedrückt, bis das **WiFi** Symbol auf dem Display des Temperaturreglers zu blinken beginnt. Der Temperaturregler wechselt in den Verbindungsmodus.

Öffnen Sie die TuyaSmart/Smart Life-App

Suchen Sie in der Liste der kleinen Geräte nach dem (Bluetooth + WiFi) Thermostat. Wählen Sie unter der angegebenen Einrichtung "Bestätigen", wählen Sie ein verfügbares 2.4GHz WLAN, geben Sie dessen Passwort ein, klicken Sie auf „Weiter“, folgen Sie den Anweisungen und klicken Sie auf „Zur Verbindung gehen“, klicken Sie auf den angegebenen Inhalt und kehren Sie zur Tuya APP zurück, um das Netzwerk einzurichten.

Halterung des Bedienfelds

- Stecken Sie die Anschlussplatte in den quadratischen Träger.
- Setzen Sie das Sender-Bedienfeld in die Halterung ein.
- Nach dem Anschließen kann es auf einem Tisch o.Ä. platziert werden.

Installationschritte

